



Nivelamento dos incisivos superiores e tipo de sorriso: Uma análise associativa

Any Caroline Alves Saraiva¹, Cristina Mel Evangelista Lima¹Tereza Maria Alcântara Neves¹, Matheus Araújo Brito Santos Lopes¹, Marconi Raphael de Siqueira Rêgo¹, Livio Portela de Deus Lages², Wilana da Silva Moura², Thiago Lima Monte¹



<https://doi.org/10.36557/2674-8169.2025v7n10p1880-1890>

Artigo recebido em 19 de Setembro e publicado em 29 de Outubro de 2025

ARTIGO ORIGINAL DE PESQUISA

RESUMO

Introdução: A estética do sorriso é um dos principais motivadores pela procura de tratamento ortodôntico e essa deve ser compreendida pelos profissionais, desde as especificidades dos tipos de sorriso como sua relação com o posicionamento dos incisivos. **Objetivo:** Avaliar se existe uma associação entre o tipo de sorriso e a disposição do nivelamento de incisivos. **Metodologia:** Tratou-se de uma pesquisa quantitativo-exploratório através de uma análise associativa entre o nivelamento dos incisivos superiores e os tipos de sorriso, com uma amostra de 95 pacientes. Quanto ao nivelamento dos incisivos superiores, foram adotadas duas categorias: Incisivos laterais intruídos em relação aos centrais e incisivos em um mesmo nível. Em relação aos tipos de sorriso foram categorizados em Monalisa, Canino e Amplo. Foram analisadas fotografias e arcos escaneados. Após a coleta os dados foram agrupados em uma tabela aplicando-se uma análise associativa pelo Teste q-quadrado. **Resultado:** dos tipos de sorriso, 56,8% apresentaram sorriso Monalisa, 40% sorriso canino e 3,2% sorriso amplo. Houve uma associação estatisticamente significativa ($p < 0.001$) entre o sorriso Monalisa e os incisivos laterais intruídos em relação aos centrais (68,5%) e uma associação significativa ($p < 0.001$) entre o sorriso canino e os incisivos nivelados (81,6%). Já o sorriso amplo, apesar de apresentar um número significativo de incisivos nivelados (66,7%), mostra uma associação fraca com o mesmo ($p < 0.62$). **Conclusão:** Em relação a associação entre tipos de sorriso e nivelamento de incisivos superiores constatou-se existir uma correlação estatisticamente relevante entre o sorriso Monalisa com grau de intrusão do incisivo lateral e uma correlação entre o sorriso canino e os incisivos nivelados. Esse achado traz um fator a mais de análise para nortear o Ortodontista sobre a posição ideal desses dentes ao final do tratamento.

Palavras-chave: Ortodontia; Incisivos; Tipos de sorriso.

Upper incisor leveling and smile type: An associative analysis

ABSTRACT

Introduction: Smile aesthetics is one of the main motivators for seeking orthodontic treatment, and professionals should understand this, including the specificities of different smile types and their relationship with incisor positioning. Objective: To assess whether there is an association between smile type and incisor alignment. Methodology: This was a quantitative-exploratory study using an associative analysis of upper incisor alignment and smile types, with a sample of 95 patients. Regarding upper incisor alignment, two categories were adopted: intruded lateral incisors in relation to central incisors and incisors at the same level. Smile types were categorized as Mona Lisa, Canine, and Wide. Photographs and scanned arches were analyzed. After collection, the data were grouped into a table and an associative analysis was applied using the chi-square test. Results: Of the smile types, 56.8% had a Mona Lisa smile, 40% a canine smile, and 3.2% a wide smile. There was a statistically significant association ($p < 0.001$) between the Mona Lisa smile and intruded lateral incisors in relation to the central incisors (68.5%), and a significant association ($p < 0.001$) between the canine smile and leveled incisors (81.6%). The wide smile, despite presenting a significant number of leveled incisors (66.7%), shows a weak association with it ($p < 0.62$). Conclusion: Regarding the association between smile types and leveling of upper incisors, there was a statistically significant correlation between the Mona Lisa smile with a step of lateral incisor intrusion and a correlation between the canine smile and leveled incisors. This finding brings an additional factor for analysis to guide the orthodontist regarding the ideal position of these teeth at the end of treatment.

Keywords: Orthodontics; Incisors; Smile Types.

Instituição afiliada – ¹ Centro Universitário Uninovafapi – Afya, ² Focus – Grupo Educacional

Autor correspondente: *Thiago Lima Monte* thiaqolimamonte@gmail.com

This work is licensed under a [Creative Commons Attribution 4.0 International License](https://creativecommons.org/licenses/by/4.0/).



INTRODUÇÃO

Um fator de extrema relevância para o planejamento ortodôntico é a estética do sorriso. É considerada por muitos estudos como a principal motivação da procura dos pacientes por esse tipo de tratamento^{1,4,9}. Na estética do sorriso existem um somatório de itens que devem ser analisados, dentre eles o nivelamento dos incisivos e o tipo de sorriso².

Quanto ao nivelamento dos incisivos existem divergências na literatura sobre a relação de nível entre incisivo central e lateral^{2,4}. Alguns estudos indicam que incisivos no mesmo nível ou em degrau (com intrusão de incisivos laterais) apresentam o mesmo impacto estético percebidos por leigos e profissionais, contudo, existe na literatura divergências dessa premissa³. O fato é que essas duas possibilidades podem ocorrer nos diversos tipos de terapia ortodôntica⁴.

Quanto ao tipo de sorriso, Rubin em 1974 propôs classificá-los em três categorias: Monalisa (canto de boca); Canino e Amplo. Esses tipos de sorriso levam em conta o desenho do lábio, durante o sorriso sociável, através de suas diferentes inserções musculares. No sorriso de Monalisa, os cantos da boca são elevados pelos músculos zigomáticos maiores; no sorriso canino, o lábio superior é elevado uniformemente; e no sorriso amplo, o lábio superior e inferior apresentam uma comissura divergente⁵.

Conhecer essas características, segundo Sarver (2001) são cruciais para definir, dentre outras coisas, o posicionamento ideal dos acessórios. Contudo, a relação entre tipos de sorriso e nivelamento de incisivos superiores ainda não é bem definida e existem lacunas nas pesquisas para evidenciar uma correlação⁶.

O objetivo do presente trabalho foi averiguar se existe uma associação entre o tipo de sorriso e o nivelamento do incisivo lateral, buscando nortear os ortodontistas acerca do posicionamento final desses dentes trazendo um fator a mais de análise.

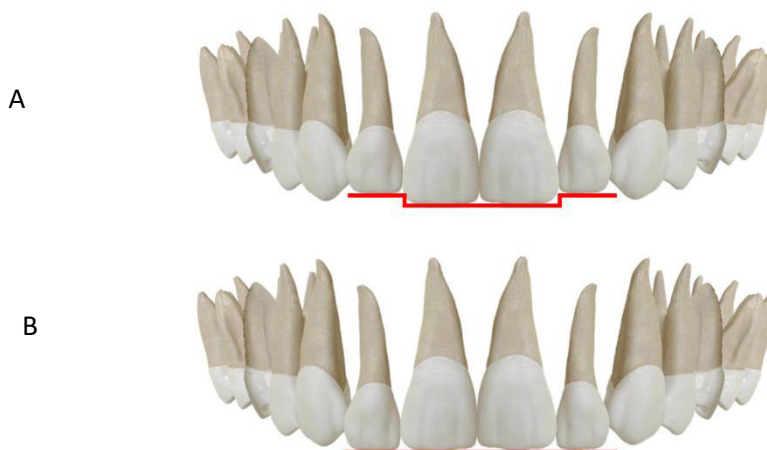
METODOLOGIA

Foi realizada uma pesquisa aplicada de caráter quantitativo-exploratório através de uma análise associativa entre o nivelamento dos incisivos superiores e o formato do arco maxilar.

A amostra faz parte de um acervo de documentações ortodônticas contendo fotografias intraorais e do sorriso e escaneamento de arcadas de um centro de pós-graduação em Teresina – PI. Para a seleção da amostra foram adotados os seguintes critérios de inclusão: Dentição permanente completa (com exceção dos terceiros molares); Ausência de apinhamento na região dos incisivos superiores. Como critério de exclusão foram excluídos os pacientes com restaurações a nível de bordas incisais. Ao final, chegou-se ao número de 95 pacientes, sendo 69 mulheres e 26 homens com idade entre 18 anos e 3 meses a 54 anos e 8 meses.

Quanto ao nivelamento dos incisivos superiores, foram adotadas duas categorias: A) Incisivos laterais intruídos em relação aos centrais e B) Incisivos centrais e laterais em um mesmo nível (Figura 1).

Figura 1 – Tipos de nivelamento dos incisivos



Legenda: A) Incisivos laterais intruídos em relação aos centrais e

B) Incisivos centrais e laterais em um mesmo nível

Fonte: Autoria própria

Em relação ao tipo de sorriso foram aplicadas três categorias: A) Sorriso Monalisa; B) Sorriso Canino C) Sorriso Amplo (Figura 2). O processo de categorização foi realizado por 2 avaliadores previamente calibrados com a participação de um terceiro moderador em caso de impasse na classificação.

Figura 2 – Tipos de Sorriso



Legenda: A) Sorriso Monalisa; B) Sorriso Canino C) Sorriso Amplo

Fonte: Autoria própria

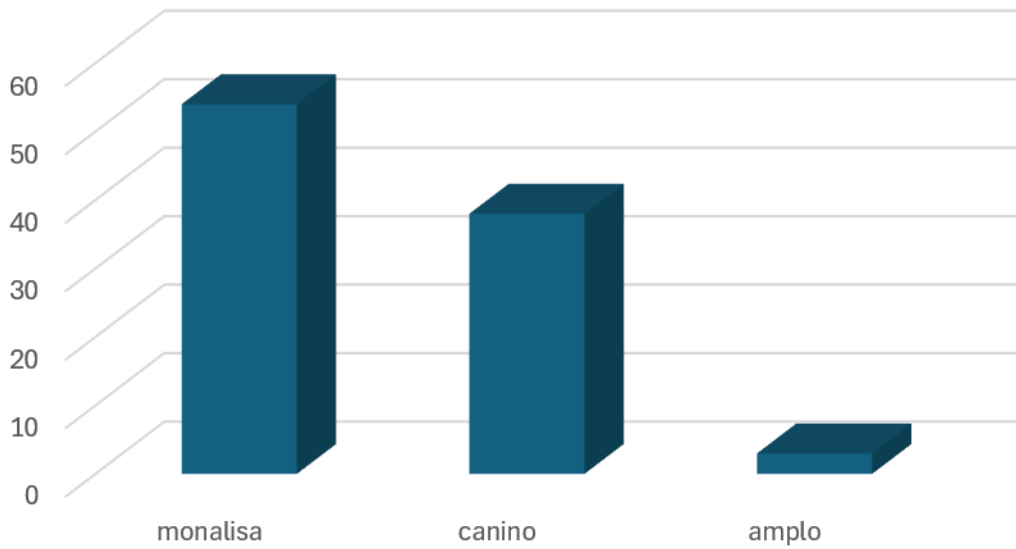
A análise dos escaneamentos foi realizada através de arquivos S.T.L. vistos no software Meshmixer Autodesk, versão 3.5 e as fotografias analisadas através do visualizador de imagem da plataforma Idoc radio memory.

Após a coleta os dados foram agrupados em uma tabela aplicando-se uma análise associativa pelo Teste q-quadrado através do programa JAMOVI da AGPL3 versão 2.6.44.

RESULTADOS E DISCUSSÃO

Dos sorrisos analisados, 56,8% apresentaram sorriso Monalisa, 40% sorriso canino e 3,2% sorriso amplo (Tabela 1). Esse achado corresponde com a literatura mundial onde, em média, o sorriso Monalisa, canino e amplo apresentam respectivamente 67%, 31% e 2%⁶.

Tabela 1 – Distribuição dos tipos de sorriso



Fonte: Autoria própria

Quanto a análise associativa, houve uma associação estatisticamente significativa ($p < 0.001$) entre o sorriso Monalisa e os incisivos laterais intruídos em relação aos centrais (68,5%) segundo a Tabela 2. Da mesma forma, na Tabela 3, encontrou-se uma associação significativa ($p < 0.001$) entre o sorriso canino e os incisivos nivelados (81,6%) até um pouco maior que a relação entre sorriso Monalisa e degrau de nivelamento.

Tabela 2 – Análise associativa entre o Sorriso Monalisa e nivelamento dos incisivos

Sorriso Monalisa		Incisivos Nivelados		Total
		SIM	NÃO	
SIM	Observado	17	37	54
	% em linha	31.5 %	68.5 %	100.0 %
NÃO	Observado	33	8	41
	% em linha	80.5 %	19.5 %	100.0 %
Total	Observado	50	45	95
	% em linha	52.6 %	47.4 %	100.0 %

Testes χ^2			
	Valor	gl	p
χ^2	22,5	1	< .001
N	95		

Fonte: Autoria própria

Tabela 3 – Análise associativa entre o Sorriso canino e nivelamento dos incisivos

Sorriso Canino		Incisivos Nivelados		Total
		SIM	NÃO	
NÃO	Observado	19	38	57
	% em linha	33.3 %	66.7 %	100.0 %
SIM	Observado	31	7	38
	% em linha	81.6 %	18.4 %	100.0 %
Total	Observado	50	45	95
	% em linha	52.6 %	47.4 %	100.0 %

Testes χ^2			
	Valor	gl	p
χ^2	21.3	1	< .001
N	95		

Fonte: Autoria própria

Já o sorriso amplo, apesar de apresentar um número significativo de incisivos nivelados (66,7%), mostra uma associação fraca com o mesmo ($p < 0.62$). Isso decorre de uma amostra deficitária, uma vez que correspondeu a apenas 3,2% da amostra total (Tabela 4).

Tabela 4 – Análise associativa entre o Sorriso amplo e nivelamento dos incisivos

Sorriso Amplo		Incisivos Nivelados		Total
		SIM	NÃO	
NÃO	Observado	48	44	92
	% em linha	52.2 %	47.8 %	100.0 %
SIM	Observado	2	1	3
	% em linha	66.7 %	33.3 %	100.0 %
Total	Observado	50	45	95
	% em linha	52.6 %	47.4 %	100.0 %

Testes χ^2			
	Valor	gl	p
χ^2	0.245	1	0.621
N	95		

Fonte: Autoria própria

Para Machado et. al. (2016)¹ os incisivos em um mesmo nível constitui atratividade para leigos, desde que seja em sorriso masculino. Já Taki (2017)⁷ encontrou que leigos preferem a existência de um degrau com os laterais intruídos em 0,5mm e Ortodontistas preferem o lateral intruído 1mm. Contudo, a literatura aponta que o degrau intruído mais que 2mm já gera insatisfação estética tanto por leigos quanto Ortodontistas (Menezes et. al, 2017)⁴.

Autores como Alsulaimani e Batwa (2013)⁸ alertam que, mais do que o nivelamento do incisivo lateral, achados como variação de largura e altura prejudicam muito mais a percepção estética. Estudos como o de Machado (2013)⁹ corroboram isso, uma vez que variações de tamanho vertical do mesmo grupo de dentes impactaram a estética do sorriso mais negativamente do que o nivelamento em si.

Quanto ao tipo de sorriso, existe um consenso de que os padrões estéticos gerais seguem o sorriso Monalisa, contudo, isso é um grande equívoco e prejudica a individualização de cada caso para uma melhor abordagem durante o planejamento^{3,10}.

O sorriso Monalisa apresenta características próprias que permitem um posicionamento dentário em um degrau mais acentuado e o presente estudo reforça essa hipótese com 68,5% de correlação. Já o sorriso canino apresenta uma melhor correlação com os incisivos em um mesmo nível 81,6%. Quanto ao sorriso amplo não se pode afirmar que existe correlação devido a um desvio padrão de 0.621, oriundo da baixa amostra.

CONSIDERAÇÕES FINAIS

Em relação a associação entre tipos de sorriso e nivelamento de incisivos superiores constatou-se existir uma correlação estatisticamente relevante entre o sorriso Monalisa com degrau de intrusão do incisivo lateral e uma correlação entre o sorriso canino e os incisivos nivelados. Esse achado traz um fator a mais de análise para nortear o Ortodontista sobre a posição ideal desses dentes ao final do tratamento.



REFERÊNCIAS

1. Machado, et al. Variations between maxillary central and lateral incisal edges and smile attractiveness. **American Journal of Orthodontics and Dentofacial Orthopedics**. 2016; 150(3).
2. Haerian Alireza at. al. Impact of variations in maxillary lateral incisor dimensions on smile esthetics. **Am J Orthod Dentofacial Orthop**. 2022 Jan;161(1):84-91.
3. Costa, Antônio de Pádua Cavalcante et al. Análise da dimensão do incisivo central, forma facial e o tipo do sorriso. **SALUSVITA**. 2017; 36 (1): 35-45.
4. Menezes et. al. Do different vertical positions of maxillary central incisors influence smile esthetics perception? **Dental Press J Orthod**. 2017; 22(2):95-105.
5. Rubin, L. R. The anatomy of a smile: its importance in the treatment of facial paralysis. **Plastic and reconstructive surgery**, Dallas, v.53, n. 4, p. 384-387, 1974.
6. Sarver. The importance of incisor positioning in the esthetic smile: The smile arc. **Am J Orthod Dentofacial Orthop**. 2022;120(2):98-111.
7. Al Taki, et al.: Impact of lateral incisor dimension variations on esthetics. **European Journal of Dentistry**. 2017; 11(4).
8. Fahad F Alsulaimani and Waeil Batwa. Incisors' proportions in smile esthetics. **Journal of Orthodontic Science**. 2013; 2(3).
9. Machado et al. Influence of maxillary incisor edge asymmetries on the perception of smile esthetics among orthodontists and laypersons. **Am J Orthod Dentofacial Orthop**. 2013; 143: 658-64.



10. Rashed e Heravi. Lip-tooth relationships during smiling and speech: an evaluation of different malocclusion types. **Aust Orthod J.** 2010 Nov;26(2):153-9.